

Orbitron Communications

Handleiding Kerkradio t.b.v. Kerkbeheerder



Lees de handleiding zorgvuldig door voor u het apparaat in gebruik neemt!

1. Veiligheid

Voor uw veiligheid dient u rekening te houden met de volgende zaken:

- Open het apparaat niet, risico voor elektrische schok.
- Let op dat het netsnoer niet is of wordt beschadigd.
- Neem voor het schoonmaken altijd de stekker uit het stopcontact.
- Gebruik voor het schoonmaken uitsluitend een droge doek.
- Stel het apparaat niet bloot aan regen, sneeuw of vloeistoffen of aan direct zonlicht.
- Plaats geen voorwerpen op het apparaat.
- Steek nooit voorwerpen door openingen in het apparaat.

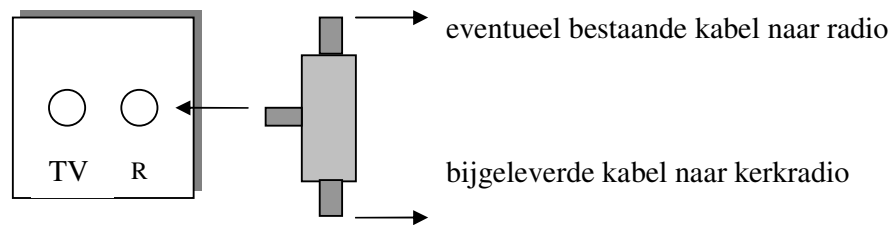
1.1. Inhoud van de verpakking

1 kerkradio type KS21	artikelnummer 29031980
1 coax aansluitsnoer	artikelnummer 27787016
1 coax splitter	artikelnummer 27787017
1 afstandbediening	artikelnummer 27787002
2 batterijen (in afstandbediening)	artikelnummer 27787018
1 handleiding	

2. Installatie van de kerkradio

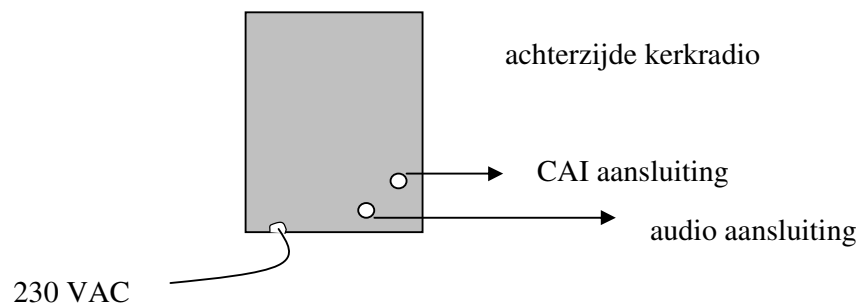
De kerkradio kan eenvoudig op het kabelnet worden aangesloten door middel van de bijgeleverde splitter en het bijgeleverde coax snoer.

De splitter wordt in de radio aansluiting (aangeduid met R) van de wandcontactdoos CAI gestoken eventueel in plaats van de aanwezige coax kabel t.b.v. de radio.



Indien gewenst kan de kerkradio worden aangesloten op de eigen audio installatie. Dit kan door middel van een tulp snoer (niet bijgeleverd) op de lijn uitgang aan de achterzijde van de kerkradio.

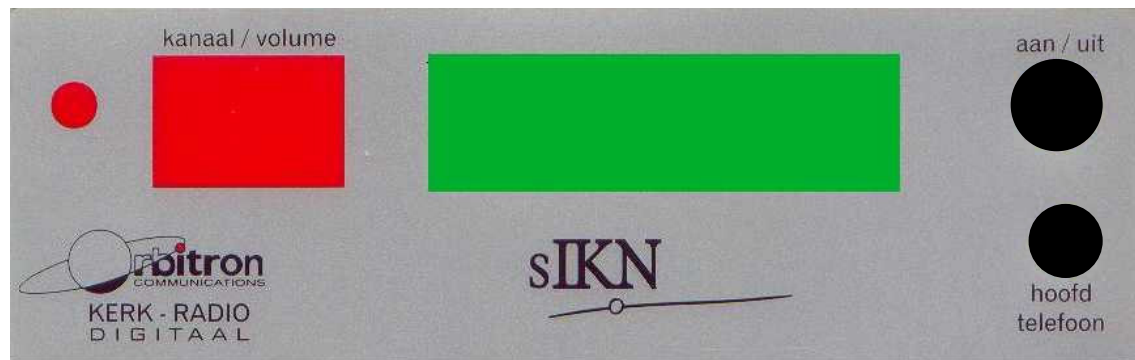
Na het aansluiten van het netsnoer op een 230 VAC stopcontact kan de kerkradio in gebruik worden genomen.



3. Werking van de kerkradio

De kerkradio heeft twee displays, in het linker display wordt het kanaalnummer weergegeven, eventuele aanvullende informatie wordt in het rechter display getoond.

Zodra de kerkradio is aangesloten op de 230 VAC zal rechtsonder in het linker display een punt branden om aan te geven dat het apparaat stand-by staat.



Door middel van de zwarte knop op het front of de rode knop op de afstandsbediening wordt de kerkradio aan- of weer uitgeschakeld.

Zodra de kerkradio wordt aangezet wordt in het display het laatst beluisterde kanaal weergegeven.

Op het front van de kerkradio is voorzien in een hoofdtelefoonaansluiting, die zodra de hoofdtelefoon wordt aangesloten het geluid van de luidspreker overneemt.

3.1 Uitlezen serienummer

Om te kunnen controleren of de kerkradio gegevens overeenkomen met de werkelijk in de kerkradio opgeslagen gegevens is er een mogelijkheid om die gegevens in de displays te laten zien.


Nadat de 230 VAC stekker van kerkradio is aangesloten wordt achtereenvolgens de volgende informatie in het scherm zichtbaar:

- Software versie
- Serienummer kerkradio
- Groepsnummer, Revisienummer en Tabel nummer.

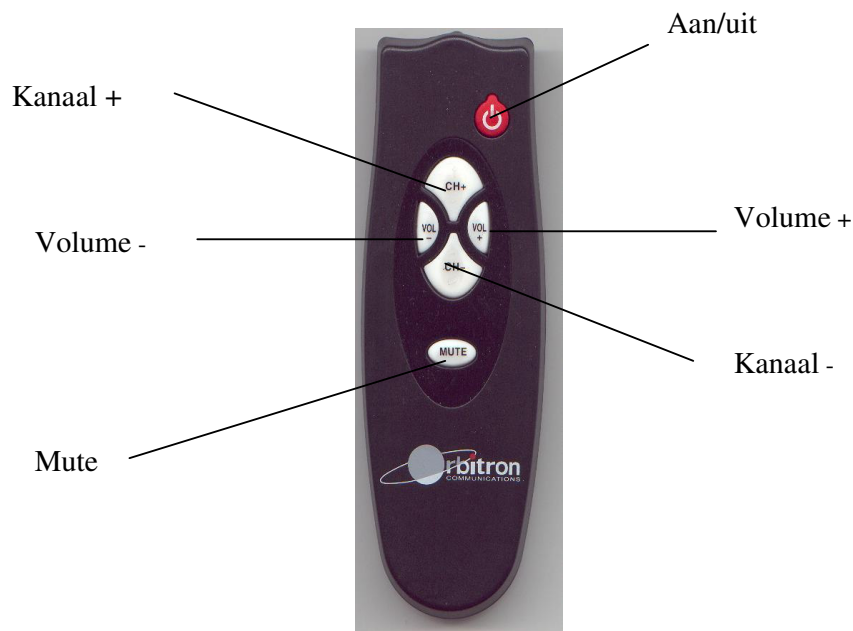
Indien er niets wordt gedaan wordt deze informatie achtereenvolgend zichtbaar, door de aan/uit knop in te drukken echter blijft de informatie die op dat moment zichtbaar is staan, tot de knop weer wordt losgelaten.

4. Bediening

Met behulp van de afstandsbediening kunnen volgende functies worden ingesteld:

Volume met	VOL + / -
Kanaalnummer	CH + / -
Standby	MUTE
Aan/Uit	

4.1 Afstandsbediening



De kerkradio is in de fabriek zodanig afgesteld dat het kanaalnummer automatisch bij het bereiken van het maximum aantal te ontvangen kanalen weer terug naar nummer 1 gaat. De kanaallijst is door de beheerder van het systeem bepaald. De ontvangsttabel kan op afstand door de kerkbeheerder worden gewijzigd.

Indien het geluid via de eigen installatie hoorbaar gemaakt wordt, kan het volume van de kerkradio zelf te worden teruggebracht tot het minimum.

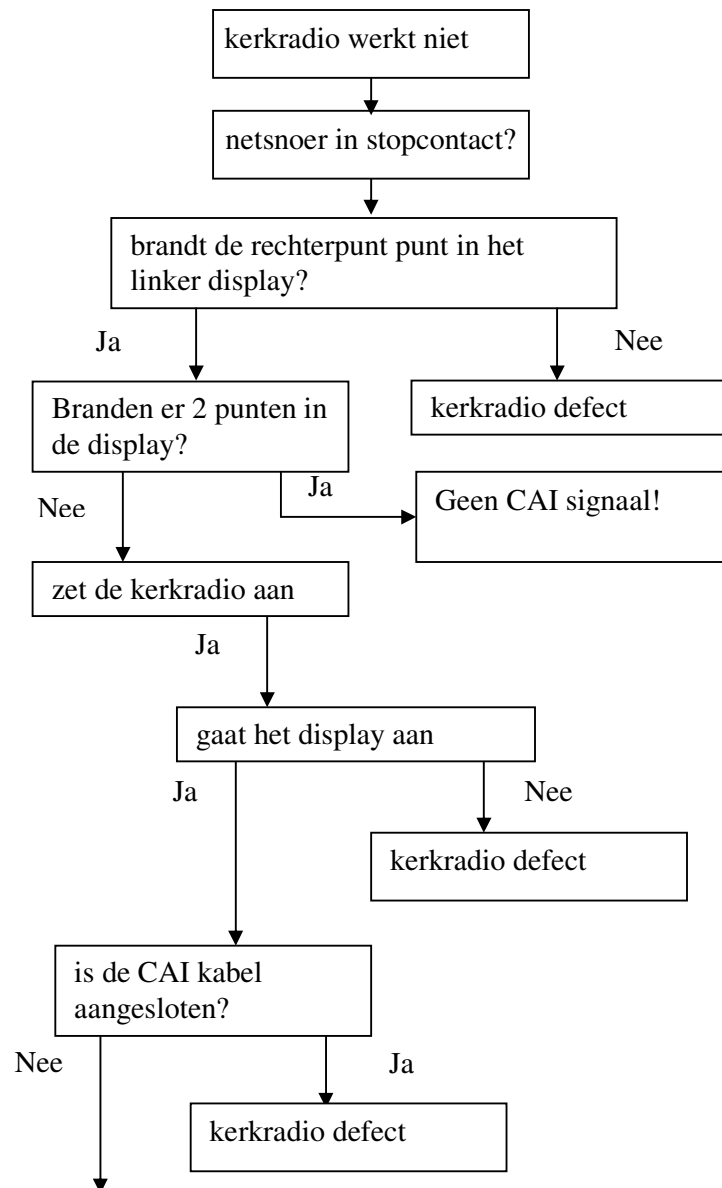
5. Storingen

Ondanks alle zorgvuldigheid bij zowel fabrikant als exploitant kan het gebeuren dat een kerkradio niet functioneert zoals men had verwacht.

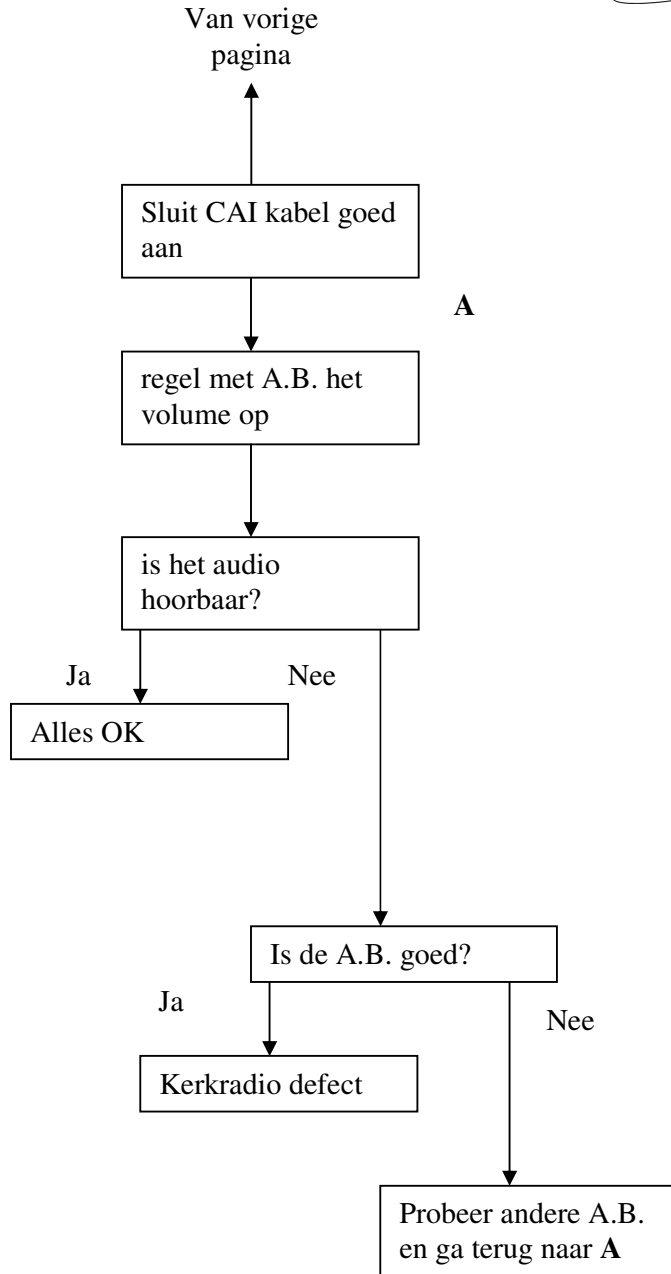
Om dit soort problemen zo snel mogelijk op te lossen wordt hieronder een afloopschema gegeven waarmee het mogelijk is om vrij snel de oorzaak van de problemen te achterhalen.

Als het probleem dan nog niet is opgelost neem dan contact op met de helpdesk van de SIKN.

5.1 Afloopschema



Naar volgende
pagina



5.2 Resetten kerkradio

In nagenoeg alle gevallen zal met behulp het bovenstaande afloopschema de storing kunnen worden opgelost.

In die gevallen waarbij de kerkradio volgens het bovenstaande schema zou moeten werken maar toch geen ontvangst heeft kan de kerkradio worden gereset.

Via de tulpaansluiting op de achterzijde van de kerkradio is een reset knop bereikbaar die met behulp van een dun staafje middels een “kantelbeweging” bediend kan worden.

Het resetten kan nu gebeuren op twee manieren:

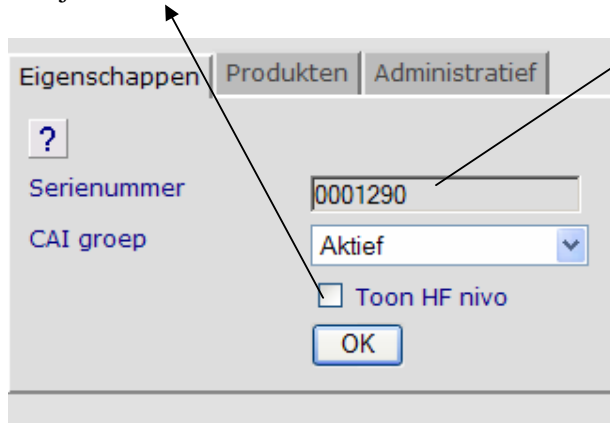
1. Door het gelijktijdig indrukken van de bovengenoemde knop en de aan/uit knop en deze weer als laatste los te laten heeft als gevolg dat de kerkradio wordt geladen met een standaard ontvangsttabel en klaar is voor het ontvangen van de tabel behorend bij het project.
2. Door alleen het reset knopje in te drukken komt de ontvanger in een speciale “zoek modulator” functie. De ontvanger zoekt vanaf 82 MHz naar een bruikbare KS21 modulator. Zodra deze is gevonden is de ontvanger niet meer te bedienen en wacht tot er een goede tabel wordt ontvangen. Door het onderbreken van de netspanning is deze speciale mode zonder schade te onderbreken.
Het zoeken naar een frequentie en het wachten op een nieuwe tabel kan enige tijd duren. In normale gevallen maximaal een enkele minuut. Indien de gezochte frequentie hoog in de frequentieband ligt kan dit echter langer duren.

Het zal duidelijk zijn dat deze twee methoden slechts in uitzonderlijke gevallen moeten worden toegepast.

Dit zal waarschijnlijk alleen nodig zijn als een kerkradio afkomstig is van een ander project of op een andere frequentie heeft gewerkt.

5.3 Meten HF nivo CAI

Het mogelijk om met de kerkradio het HF nivo te meten, zet daarvoor in het sIKN beheer het vinkje ‘Toon HF nivo’ aan van de kerkradio middels het serienummer.

The image shows a screenshot of a software interface with three tabs: 'Eigenschappen', 'Produkten', and 'Administratief'. The 'Eigenschappen' tab is active. It contains a question mark icon, a 'Serienummer' field with the value '0001290', a 'CAI groep' dropdown menu set to 'Aktief', an unchecked checkbox labeled 'Toon HF nivo', and an 'OK' button. Two arrows originate from the text above: one points to the 'Toon HF nivo' checkbox and the other points to the 'Serienummer' field.

Op de rechterdisplay van de kerkradio verschijnt de waarde in dB's.

= O =